



# 昌潍民工与辛大铁路

◎刘剑侠

上世纪70年代，昌潍地区根据省委安排，从各县组织上万名民工，奔赴淄博淄川，修建辛大铁路(后改为辛泰铁路)。在修建辛大铁路的那些日子里，昌潍民工大干苦干加巧干，胜利完成了施工建路任务，为国家的铁路建设作出了不可磨灭的贡献。

## 开赴大山深处

1970年2月，辛大铁路工程指挥部成立。1970年7月，辛大铁路改为辛泰铁路后，仍沿用辛大铁路工程指挥部名称。

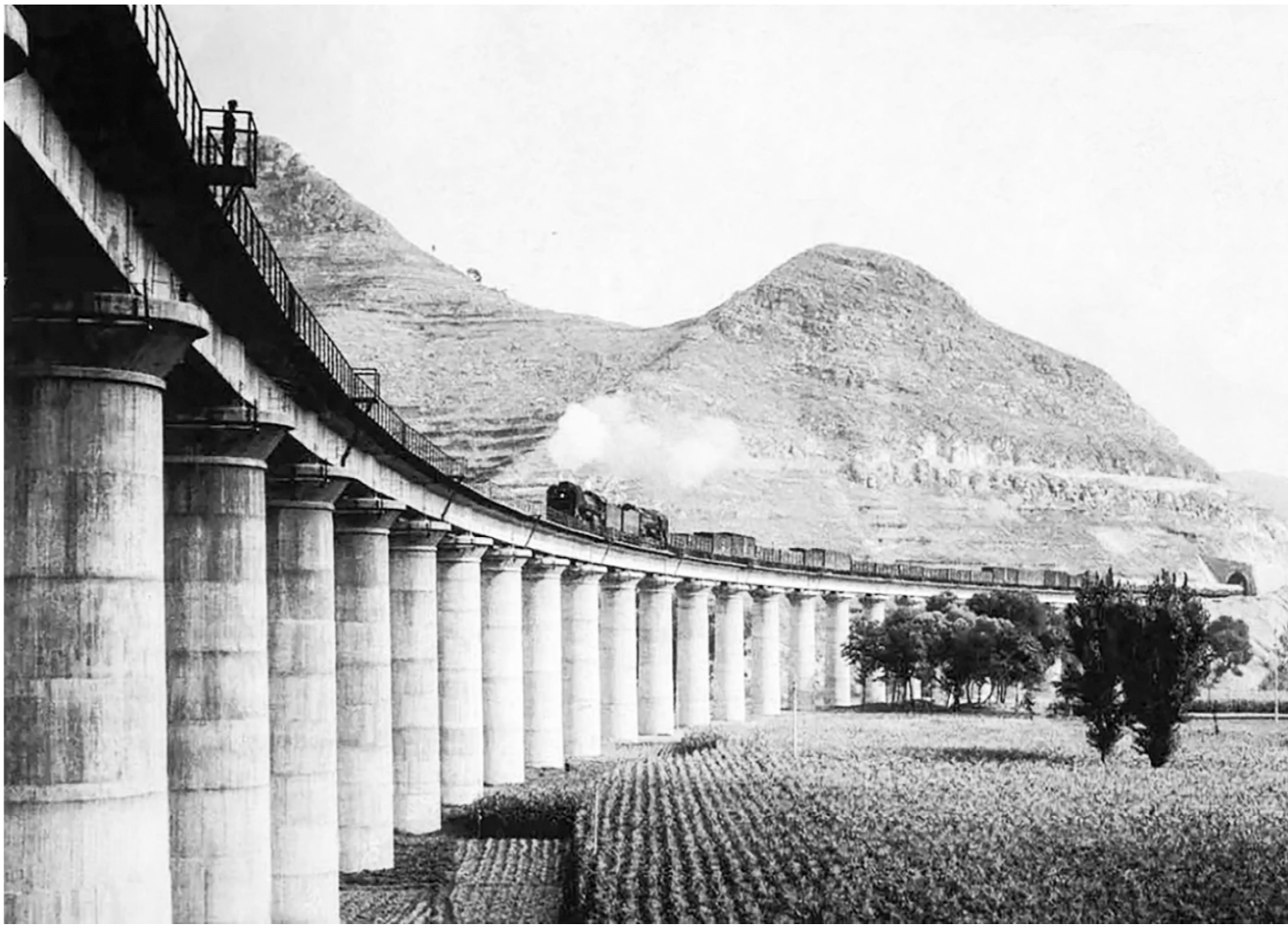
寒亭区的魏其绪老人是当年参与修建辛大铁路的一位建设者，他当时在昌潍地委大院担任保健医生，上级安排他参与修建辛大铁路，从事卫生工作。据其回忆，当时的昌潍、淄博、临沂、泰安、济宁均成立指挥所，下面的县(区)成立民兵团(民工团)，开赴淄博地区的大山深处修建辛大铁路。据参与参与的民工达7.5万人。当年根据省里部署，成立了昌潍地区修建辛大铁路指挥部，先后调派益都、高密、胶县、临朐、平度、寿光等地的上万名民工参加修建辛大铁路。

我的父亲刘维布也是一位辛大铁路的建设者，他是位老军医，参加过抗美援朝战争，转至地方后担任过医院院长。据其回忆，当年潍县接到修建辛大铁路的指令后，随即成立潍县辛大铁路指挥部，设有政工、施工、后勤、卫生、话务、伙房等部门，对铁路建设工程实行统一领导指挥。为确保施工安全和民工的身体健，潍县民工团专门组建团部卫生所，由我父亲和县医院外科大夫郭根田、孙玉琛3人组成，我父亲担任团部卫生所的领导工作。

潍县民工团的施工地址位于淄博市淄川区孙家庄西南方向大山内，施工现场是一座座光秃秃的大山，除了一些从石头缝中长出的小草外，没有一棵树木和庄稼，自然条件恶劣。民工团的干部和民工就在此地安营扎寨，把一切艰难困苦置之度外。

## 奋力劈山开隧

据魏其绪老人回忆，当时昌潍地区修建辛大铁路的任务十分艰难繁重，一是要打通从淄川区黑旺镇至博山区源泉镇所有的山洞，二是要铺好此段的铁路路基。昌潍地区的民工大都是平原地区出身的农民，对打山洞、铺铁路路基这样专业的工程很陌生，困难程度可想而知，但经过地区指挥



△辛泰铁路(辛大铁路)谢家店特大桥(资料图片)。

部领导的广泛动员，民工们情绪高涨，纷纷表示要克服一切困难，坚决完成上级交给的艰巨任务！

据我父亲回忆，潍县民工团到达指定地点后，地区指挥部立即对民工团下达任务：一是要在淄川区孙家庄村旁一座大山的南北5公里地域内，炸掉和削平一座长约150米、宽60米、高35米的山头，然后修成甬道，为铺设铁路路轨打好基础；二是与省铁路部门和益都县协作，在山涧上架起一座铁路大桥；三是在3座大山内分别凿出长度约300米、800米和1200米的3条隧道。地区领导反复强调：必须要做到安全和科学施工，保证按质按量顺利完成任务！

领导受任后，民工们情绪高涨，纷纷摩

拳擦掌，随即投入现场施工。当时潍县民工团要“劈”的第一座大山，是位于淄博市淄川区孙家庄隧道以北100米处的一个大山梁，工地上的1000多名民工脱掉棉衣，先是用电钻钻眼，然后安放炸药，放炮开石。现场飞沙走石、口号阵阵，整个工地红旗猎猎，所“劈”大山渐渐消失。与此同时，团部还在大山周围设立专门岗哨，防止无关人员进入现场，确保安全施工。

民工们虽汗水淋漓，心中却充满必胜的信念，工地上涌现出许多可歌可泣的动人事迹。寒亭有一位孙姓民工，在施工中手部受伤严重，送公社卫生所不能救治，便转至团部卫生所，经缝合后只休息了三天，就偷溜跑回工地上继续工作，他说到工友们都在工地上挥汗大干，自己实在坐不住，要排除

万难，去争取胜利！民工们深受鼓舞，还有记者对其进行采访。

由于劳动强度大，民工在施工时总是汗流浹背，他们经常脱掉上衣光着膀子大干，感冒咳嗽者时常出现。团部卫生所的医务人员查阅医书，研究论证，并亲自做相关试验，发明了莱阳梨糖浆中放入一点治咳嗽药物的最佳处方，感冒治愈率大大提高，确保了民工身体健康。这个治疗感冒的好处方得到地区指挥部的高度赞扬，并积极推广。

团部的炊事员还精心研究饭菜花样，千方百计改善民工生活，炸油条、包饺子、擀面条、包菜包等，带动其他连队伙房开展起了热火朝天的竞赛活动，从而使民工的斗争热情更加高涨，促进了

施工进度。

炸药炸山除顽石，常常险象环生。据魏其绪老人回忆，那时劈山铺路修甬道，就像蚂蚁啃骨头。在施工现场，民工们分成若干施工小组，每组三人，一人拿大锤，一人拿大钎子，还有一人拿着像勺子一样的工具。在具体施工中，拿大锤的民工要狠劲儿抡大锤，拿大钎的民工必须尽快找出适合的位置，让抡大锤的民工进行猛力敲击，而另外一个民工要及时将敲下的石头粒等一点点抠挖出来。

由于缺乏施工经验，使得一些民工在施工中受挫受伤。魏其绪老人回忆，不少民工伤到眼部，一些受伤严重的民工还要转到淄博市人民医院进行救治。

民工在施工现场用炸药炸石头时，还发生过非常危险的情况。有一次，胶县的两个民工被同组民工用绳子拴着腰部，放到山壁上放炸药，把炸药点燃后，炸药芯子吐着红红的火舌燃烧起来，站在山顶上的民工赶紧用力把他俩往上拉，谁知刚拉到半路绳子断了！现场的民工都惊呆了，幸好下去的那两个民工急中生智，马上将身体紧贴于山壁，才没有掉下悬崖。山顶上的民工眼疾手快，迅速重新放绳，及时把那两个民工拽了上来。两人刚刚爬到山顶，炸药就爆炸了，在场的干部和民工都吓得瘫倒在地。之后，地区指挥部的领导发了大火，针对施工现场的危险因素专门召开了会议。此后，各县按照地区指挥部的统一部署，集中对施工人员进行指导和安全教育，并在施工中加大安全管理，及时排除了不安全因素，避免了事故的发生，保证了施工工作顺利进行。

## 胜利竣工凯旋

据我父亲回忆，在修建铁路的那些日日夜夜，施工现场的民工们大干苦干，深深感动并激励着后勤人员，他们纷纷主动走向一线工地进行支援。

此前潍县民工团的各级卫生所均安置在附近村落中的房屋内，后来卫生所和伙房等部门都搬到了工地旁，并提出“哪里有施工大军，哪里就有白衣天使”的响亮口号，及时为民工提供医疗服务，这给民工们带来了极大的精神鼓舞。另外，上级曾多次派京剧团和电影队到辛大铁路工地进行慰问演出，极大地鼓舞了民工士气。

昌潍民工团完成施工任务后，发扬“铁脚板”精神，全部徒步回家，留下一段世纪佳话。

1980年年底，历经广大建设者的艰苦奋战，辛泰铁路(辛大铁路)正式交付运营。

## 文物会说话

# 香炭铜炉暖

◎崔斌



△诸城博物馆的清代铜暖炉。



△佳木斯博物馆的清代菱形镂空铜盖炉。



△广西壮族自治区博物馆的明代“张鸣岐制”款手炉。(本栏均为资料图片)

每当进入冬季，天气越来越冷的时候，暖手炉就成为许多人不离手的“宝贝”，它方便、实用、造型可爱，备受人们青睐。但是在古代，既没有暖手宝更没有暖气，大家又是怎样度过漫漫寒冬的呢？

有件好东西，就是在古装剧里出境率相当高的东西——铜手炉。无论是《甄嬛传》里的各位嫔妃游逛御花园，还是《琅琊榜》里体弱畏寒的梅长苏行走江湖，就连早年热播的《红楼梦》里的各路美人，都少不了用手炉来取暖。在古代寒冬里，手炉是取暖必备的“神器”，有事没事可以在手里捂一下，能让全身都变得暖暖的，就算身在冰天雪地寒意也减了几分。

在明清时期，尤其是清代，铜制暖手炉是一种常见的随身取暖器具，多为文人、贵族所用。炉体通常由黄铜或红铜制成，内部放置烧热的炭火，外层有镂空雕花设计，既透气又防烫。这种小巧的手炉可置于袖中或怀中，因此也被称作“袖炉”或“捧炉”，是古代冬季生活中不可或缺的温暖伴侣。

诸城博物馆收藏着这么一件清代铜暖炉，暖炉由炉身和炉盖两部分组成，炉体厚重匀称，炉盖与炉身严丝合缝。椭圆形炉盖刻有镂空图案，经纬纵横，中间有圆形太阳纹样，几何纹呈对称式分布，细密有规律，灵动轻盈，观赏性与实用性兼备。

在佳木斯博物馆也有一件清代手炉——菱形镂空铜盖炉，是国家二级文物。这个铜暖手炉采用鼓腹造型与镂空炉盖设计，通过炭火加热实现均匀散热。

明代的铜手炉制作有不少名家，以张鸣岐最为著名。民国时期收藏家赵汝珍的《古玩指南》记载：“张鸣岐，嘉兴人，善制铜手炉，质匀花纹工致，以足踹之不瘪，一时重之，呼为‘张炉’。”张鸣岐做的手炉工艺精湛，炉盖与炉身吻合紧密，炉体厚重，炉内火烧得再旺，手炉也不会烫手，热量恰到好处。由于张鸣岐做的手炉受到追捧，价值不菲，故有很多手炉仿造

他的名款。

故宫博物院收藏了一件明代张鸣岐制作的铜手炉。该手炉选用精炼红铜锻打成型，炉壁薄厚均匀且顶盖纹饰细密严实，通过双层铜质炉胆与篾箩状顶罩实现高效热传导，兼具实用性与艺术性。手炉造型阔腰束身四足，通体呈淡雅铜色，底部有铭文“不知寒积雪，但觉袖生春”及作者落款。

在广西壮族自治区博物馆，藏有一把没有提梁的铜手炉，也是明代名家张鸣岐制。这把手炉炉身呈圆角矩形，表面光洁圆润，没有花纹，手感沉重；配龟背纹镂空炉盖，底部刻“张鸣岐制”四字。如今看去，手炉炉体不锈蚀、不磨损、不变形，炉盖炉身吻合紧密。

手炉是由火盆逐渐发展演变而来，一般由炉身、炉底、炉盖、提梁组成。明清时期，手炉制作达到鼎盛。制炉工艺明显提升，材质精良多样，炉体古朴厚重，线条遒劲自然，刀法圆滑洒脱。清代，手炉的制作工艺达到了炉火纯青的境界，不只有紫红铜、红铜、黄铜等材质，还出现了景泰蓝、描金漆、铜鎏金、玉等材质考究、极富观赏性的手炉。

清代手炉的造型和纹饰开始变得繁复，多在炉盖上篆刻寓意吉祥的图案，如“五福捧寿”“喜上眉梢”“三阳开泰”，以及“福”字、“寿”字等，炉体除一般的圆形、方形、椭圆形、六角形、瓜棱形，还有寓意年年有余的鱼篓形、喜庆红火的灯笼形等等。

一位个人藏家收藏的清代铜暖炉的结构造型非常有讲究。炉盖上铸有一对童男童女，炉身图案为小和尚请教老和尚，图案四周绘有四只蝙蝠。炉足部有一个童女，脸朝外背着炉身。铜暖炉背面，炉身图案是小和尚为老和尚洗脚，代表“孝道”，而上图则代表“忠”，主图案合二为一，寓意“忠孝之道”。背面图案四周同样绘有四只蝙蝠，而炉足部两侧各有一个童男，脸朝内捧着炉身，这与正面的童女明显不同。炉身两侧，铸有螭吻的图案，其口含铜环，结构精巧。相传，“龙之九子”

之一螭吻口润嗓粗而好吞，可灭火消灾。如此看来，取其形而达其意，用在铜暖炉上再合适不过了。另一侧的铜环提手，不仅方便取用，而且防烫，铜环上方两侧还留有出气孔，这样的设计更加科学合理。从炉盖上方俯拍，一对童男童女背靠背而坐，其四周是三只蝙蝠，表达“背背有福”之意，谐音“辈辈有福”。炉身主图案为鎏金，蝙蝠图案则采用了嵌金的工艺。

晚清民国时期，手炉的制作走向衰落，随着社会的发展，铜手炉渐渐退出了历史舞台。

手炉，在明清走进了百姓之家，在材料和应用上却有着天壤之别，体现了穷富贵贱在生活应用层面的巨大差异化。

铜手炉的用法是，从柴灶的火膛里扒出一些没有烧尽的秸秆，装进手炉，盖些膛灰，压紧后再盖上炉盖。普通人家使用木炭，而富贵人家手炉里面的炭饼则是用特殊配方专门调制而成的，用一定量的沉香木屑，再加入上好的安息香，以糯米作为天然粘合剂和炭粉混合，揉搓后再反复捶打，混合龙脑香和麝香碾成薄片，阴干两到三天便能长期保存，如此的心思巧妙和工艺复杂，难怪普通百姓用不起呢。

炉盖雕花纹，并密布通风孔，使用时，往炉内添加烧红的木炭，盖上炉盖后，热力发散而出。尤为不可思议的是，纵然炉中炭火烧得再旺，却丝毫不烫手，让使用者倍感舒适。

如何做到不烫手？听说，把木炭装进手炉，盖些膛灰，这样既没有烟，又能长时间保持热度，并且不太热。又据说，铜炉内涂抹一层黑色物质作“隔热材料”，炉中置炭火，外壁便不至于烫手，且耐温持久。炉中燃烧的炭也很讲究。手炉烧的炭，是根据炉的大小和形状特制的，燃烧缓慢，可以持续使用几个小时。

催发其香气扩散，这就是古代流行的隔火熏香。《红楼梦》便写道：“袭人……向荷包内取出两个梅花香饼儿来，又将自己的手炉掀开焚上，仍盖好，放与宝玉怀里。”

做铜手炉用的是失蜡法。此法虽工序繁琐，却能呈现铜器最精美的细节：先用蜂蜡做模型，模型需反复修整，直至细节完备；再用砂子做填充和外敷，制成模壳；阴干后加热，蜂蜡受热流失，仅剩干砂子做的模壳，将其清洗、阴干，再进行焙烧，使其坚固；最后再把精心配比的铜水浇筑其中，待其成型便可脱模。浇铸完成，还要以熏、烧、煮等繁杂手法做皮色。栗壳色、藏经色、点金色……韵味十足的皮色，加上炉身的各色纹饰，让铜手炉成为一件掌中的艺术品。

做手炉属于慢工细活，比较耗时，一只铜手炉大概需要20天。匠人们却有足够的耐心，把一件物件做到极致。铜手炉做完以后，还可配上宋锦或苏绣的布袋，做个秀气的核雕小挂坠。在冷风里提拎着出门，顾盼之间，轻抚回首，美到无法描述。

这一份风雅并没有湮没。而今，取暖“神器”铜手炉突然“回潮”了。寒冷的冬天，在人流如织的大街上，有时候会看到发髻簪花、身着汉服的小姑娘在街头游逛，她们双手捧着铜制小手炉，样式颇精美，成为冬日里的一道风景。

在书房里，案几上摆放一件手炉，被点燃的香料发出青烟，透过镂空处袅袅升起，和着主人的茶香、花香，这氛围令人沉醉。

白居易写过“醉依香枕坐，慵傍暖炉眠”的千古名句，孟浩然也给我们留下了“香炭金炉暖，娇弦玉指清”的温暖回忆。你看，连炭火也是香的了。炉火，慢慢在诗人身旁释放几丝温情，万千的诗意就升腾起来。不论时光如何变换，人们都会深有感触，有些温暖来自手上的暖炉，还有些温暖是铺展在心上的。你安好，便晴天。你盛开，蝶自来。有些事情真的是亘古未变。